

Premiers pas

Vous avez installé **The GIMP V2 sous Windows**, et vous utilisez le logiciel pour la première fois, ce chapitre guide vos premiers pas.

Certaines particularités de l'interface Linux® déroutent un utilisateur habitué à Windows®.

Ce premier chapitre vous livre les clés pour vous familiariser avec **GIMP pour Windows** : vous découvrez ainsi quelques aspects de ses possibilités.

A retenir :

Le clic droit ouvre le menu contextuel.

Le double clic sur un objet ouvre les options complémentaires.

Les boîtes de dialogue passent parfois en second plan, elles restent ouvertes et sont accessibles par la barre d'outils Windows.

Démarche

<u>Premières boîtes de dialogue</u>	5
<u>Ouvrir un fichier existant</u>	7
<u>Apporter quelques modifications</u>	8
<u>Premiers essais des outils de sélection</u>	9

Premières boîtes de dialogue



Vous utilisez l'icône **GIMP** placée sur le bureau ou utilisez le menu **Démarrer**, et cliquez sur les options **Programmes, GIMP, GIMP**.

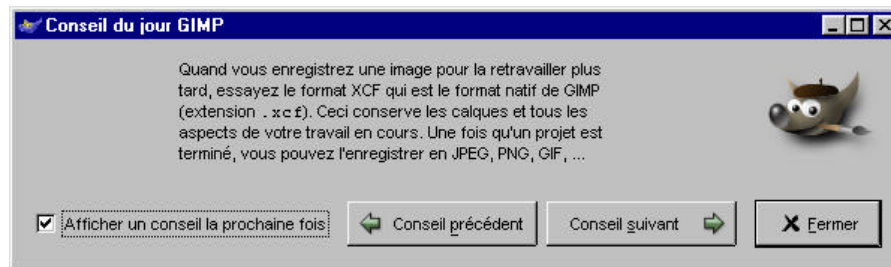
Les deux boîtes de dialogues apparaissent sur votre bureau.

La première boîte de dialogue intitulée **Conseil du jour** correspond aux conseils d'utilisation de GIMP, Vous cliquez sur le bouton **Conseil Suivant** pour afficher les astuces d'utilisation du logiciel.

Ces conseils sont destinés à des utilisateurs plus avertis, vous en bénéficierez après avoir fait vos premiers pas.

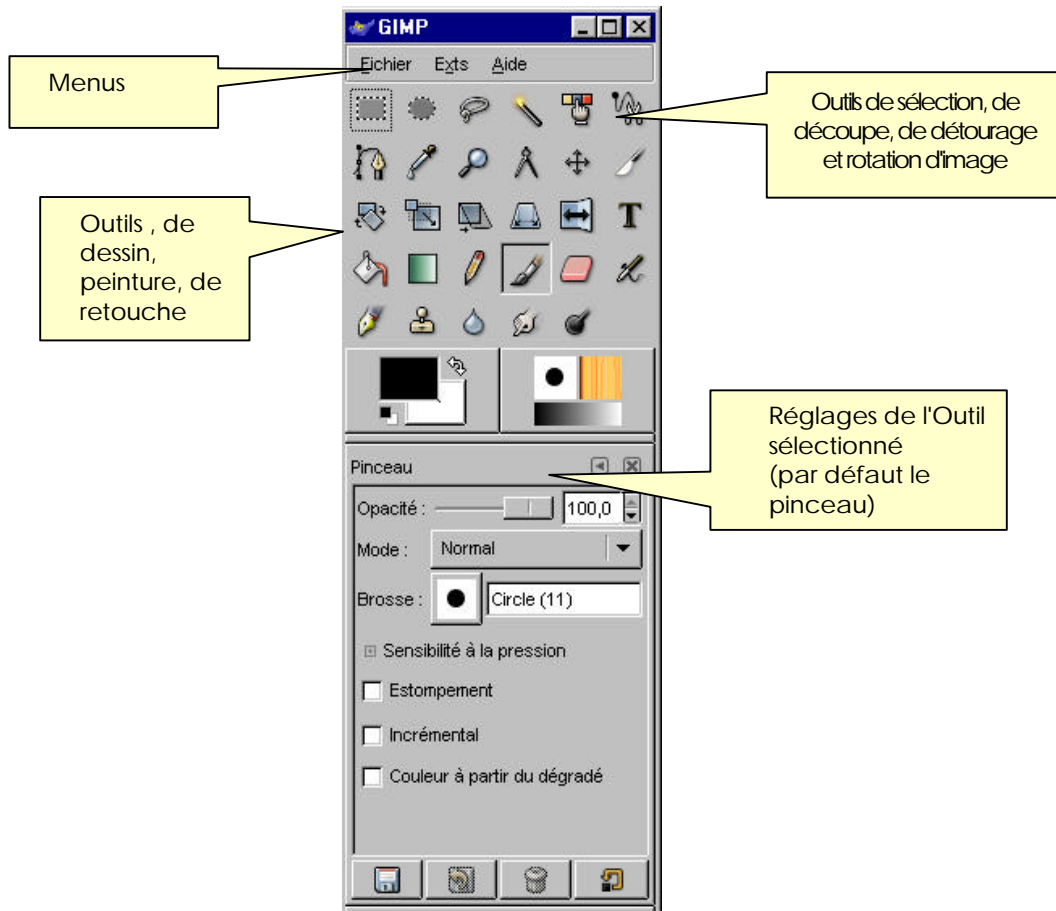
Vous cliquez sur le bouton **Fermer**, ou réduisez la fenêtre en icône pour l'utiliser plus tard.

* Les outils sont actifs dès qu'un fichier image est ouvert.



La seconde boîte de dialogue correspond à la **boîte à outils** de GIMP : elle ouvre les premiers menus et donne accès aux outils de sélection, de retouche d'image, aux outils de dessin et aux palettes de couleur.

Vous pouvez réduire la taille de la boîte à outils avec le petit bouton en haut de la palette complémentaire.



Ouvrir un fichier existant

Vous ouvrez le menu **Fichier**, et choisissez d'ouvrir un fichier existant, en cliquant sur l'option **Ouvrir**.

Une boîte de dialogue affiche le contenu du répertoire par défaut.

* Attention seuls les fichiers reconnus par le programmes comme des fichiers graphiques, peuvent s'afficher dans l'aperçu et être ouverts par GIMP.

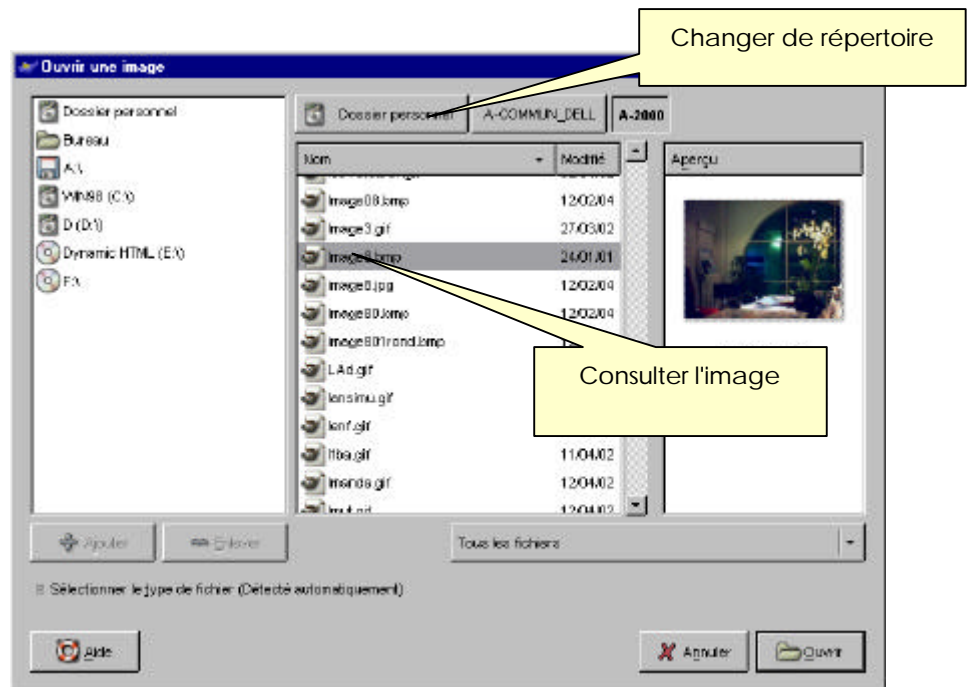
La liste à gauche affiche les sous répertoire, et la liste à droite tous les fichiers du sous-répertoire sélectionné (par défaut celui de l'utilisateur).

Vous consultez un fichier image, en les sélectionnant d'un clic de souris et en cliquant sur le bouton **Générer l'aperçu**. L'image s'affiche en vignette à la place du bouton **Générer l'aperçu**.

Vous cliquez sur le bouton **OK** pour l'ouvrir.

Gimp02.gif

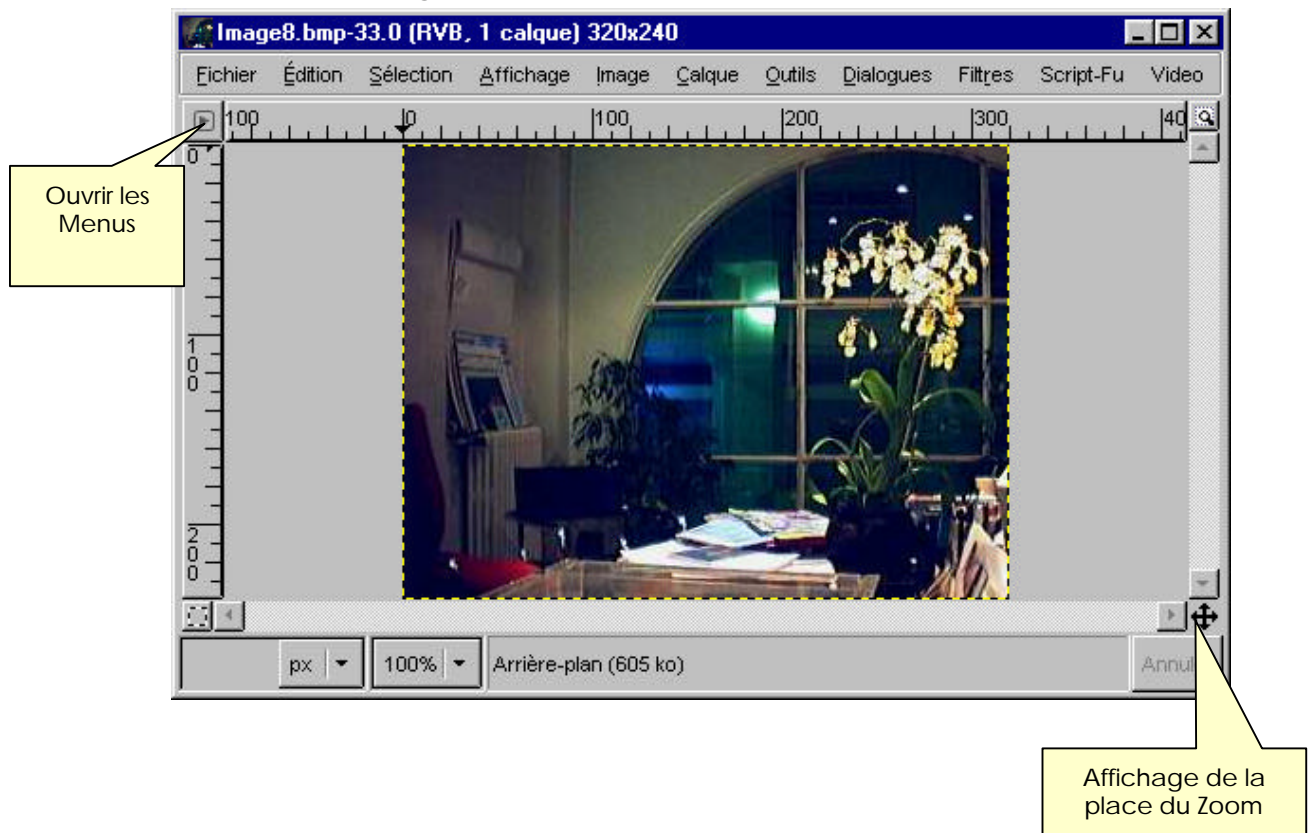
Si aucun fichier ne convient, vous changez de répertoire et remontez dans l'arborescence en cliquant sur le bouton qui affiche le répertoire par défaut.




Apporter quelques modifications

Quand l'image est ouverte, vous avez accès aux **menus** de modification en cliquant avec le bouton droit sur l'image, ou en cliquant sur le bouton triangulaire ► dans le coin en haut à gauche de l'image.

Si vous le souhaitez, quand un menu est ouvert, vous fixez le menu sur le bureau en cliquant sur la ligne pointillée en haut du menu déroulant.



Gimp3-image

Vous ouvrez le bureau GIMP autour de l'image, en agrandissant la fenêtre avec le bouton Windows  en haut et à droite de la barre de titres.

Même quand la boîte d'outils GIMP passe en second plan, elle est toujours accessible en cliquant sur la barre d'outils de Windows en bas de l'écran.

L'image est repérable sur la barre d'outils la photo s'affiche dans une icône en miniature.

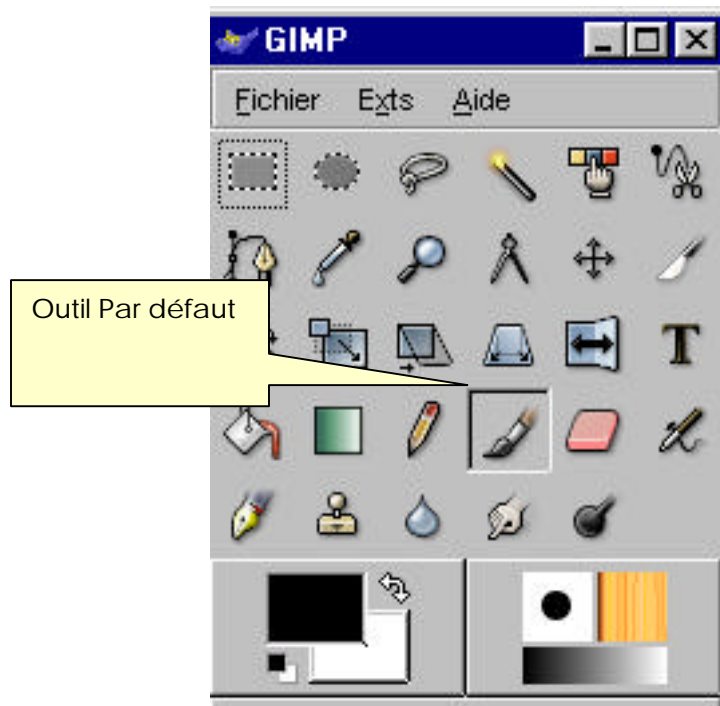
Premiers essais des outils de sélection

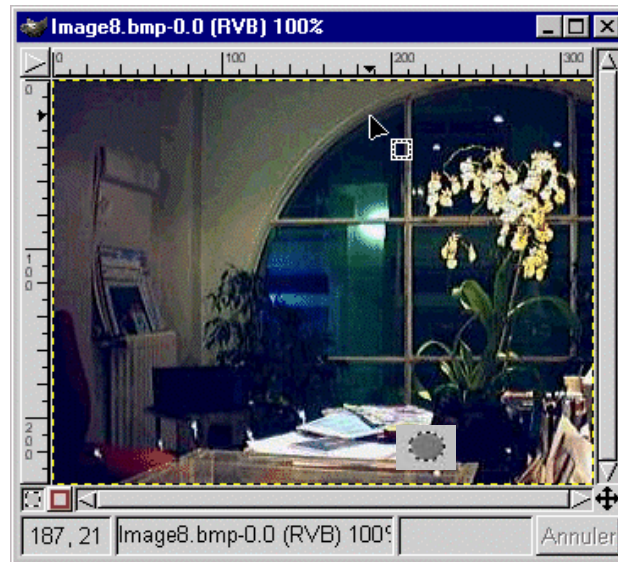
Par défaut, l'outil de **peinture** est actif. Vous le voyez sur la boîte à outils :
Gimp5-palette.gif

l'icône de l'outil sélectionné est enfoncée : ici le pinceau.

Vous changez d'outil en cliquant sur un autre icône de la palette d'outils.



Vous avez accès aux différentes options de chaque outil, en double cliquant sur un des boutons de la boîte à outils.





De même l'ensemble de l'image est sélectionnée. Elle est entourée de pointillés jaunes.



Si vous cliquez sur le bouton de sélection rectangulaire , ou rond , vous pouvez alors dessiner sur l'image la zone qui vous intéresse.

Vous utiliserez alors les fonctions de Copier (ctrl C) coller (ctrl V) habituels de Windows pour créer une nouvelle image.

Vous utiliserez les menus avec le bouton droit de la souris pour sauvegarder votre image recadrée :

- choisissez le menu **Fichier**
- puis l'option **Nouveau**
- **Vous collez l'image**
- puis l'option **Enregistrer**

Une boîte de dialogue complémentaire propose les options de format.

Vous enregistrez la partie d'image sous un autre nom et dans le format que vous souhaitez.



La fin de ce chapitre sera complétée...

Ce chapitre peut être diffusé et distribué librement à condition de conserver cette dernière page qui mentionne le nom de l'auteur et de l'éditeur : à la dernière page :
EFFIDOC, agence de rédaction technique,
21 rue du Laos , 75015 Paris